

Dureté de l'eau

Extrait du rapport CYO 2022 (page 106)

REDEFINITION DES UNITES DE DISTRIBUTION DE LA CACP EN 2022

Ce changement d'alimentation a amené à l'ARS, CYO et la CACP à redéfinir les Unités de Distribution du réseau d'eau potable. L'unité de distribution (UDI) correspond à un ensemble de canalisations de distribution de l'eau potable au sein duquel la qualité de l'eau délivrée est considérée comme homogène. Au cours de l'année 2021, CYO a mis en place une campagne de prélèvements portant sur la dureté de l'eau sur le périmètre de la CACP afin de redéfinir de nouvelles Unités de Distribution (UDI / ZD). Cette campagne de prélèvement a débuté en juin 2021 et s'est terminée fin décembre 2021.

Cette campagne de mesure a été réalisée à une fréquence hebdomadaire sur 29 points de prélèvement :

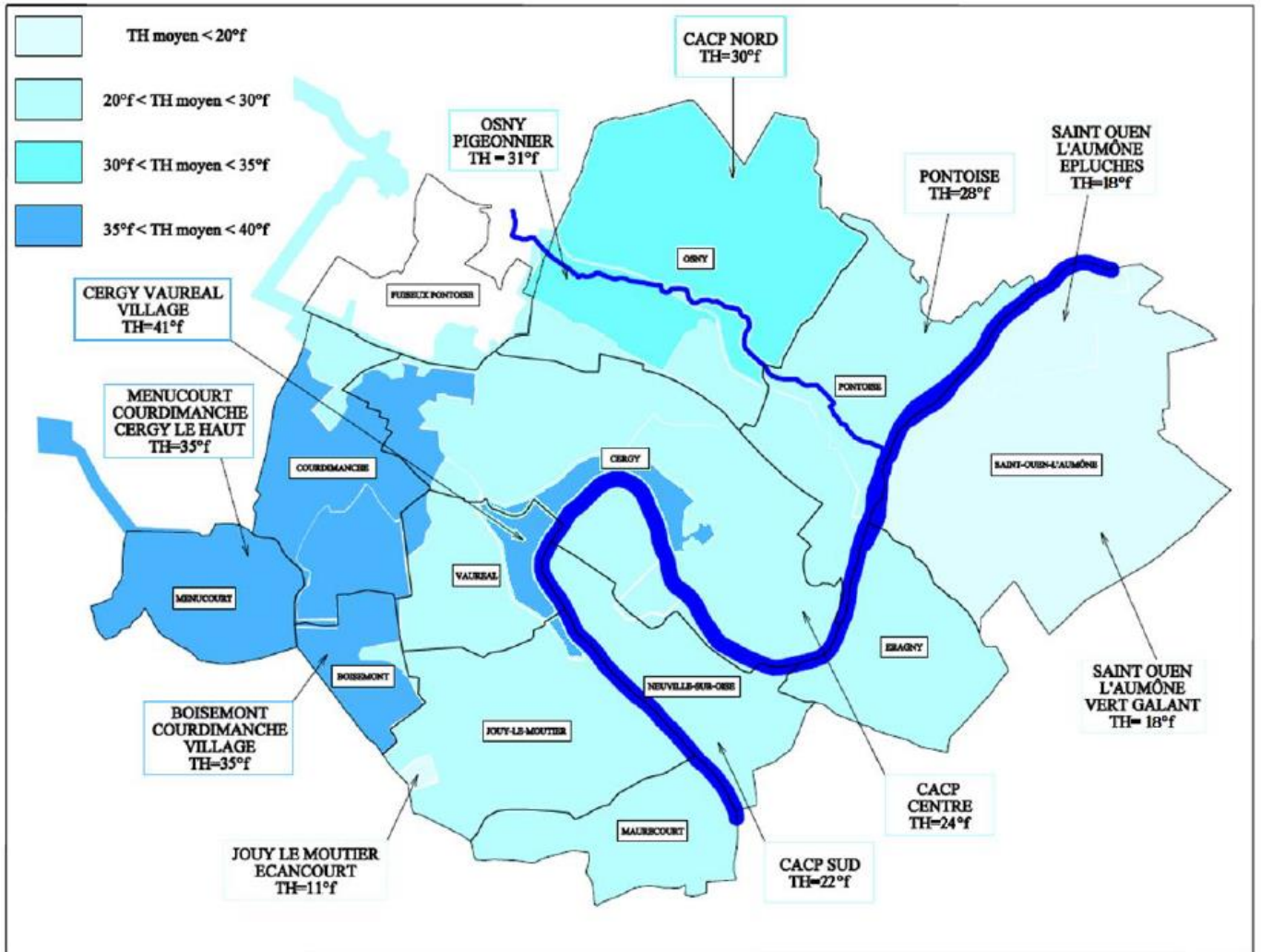
- 14 points de prélèvement en sortie de production et sur les réservoirs
- 15 points de prélèvement sur le réseau de distribution (ces points ont été sélectionnés de manière à couvrir le périmètre de la CACP de manière homogène)

A partir des résultats obtenus lors de cette campagne de mesure du délégataire et des résultats du programme de contrôle sanitaire 2021 de l'ARS, les Unités de Distribution ont été redéfinies en fonction des plages de dureté cartographiées et des secteurs hydrauliques préexistants.

Ces Unités de Distribution seront utilisées par l'ARS et par CYO à partir de 2022.

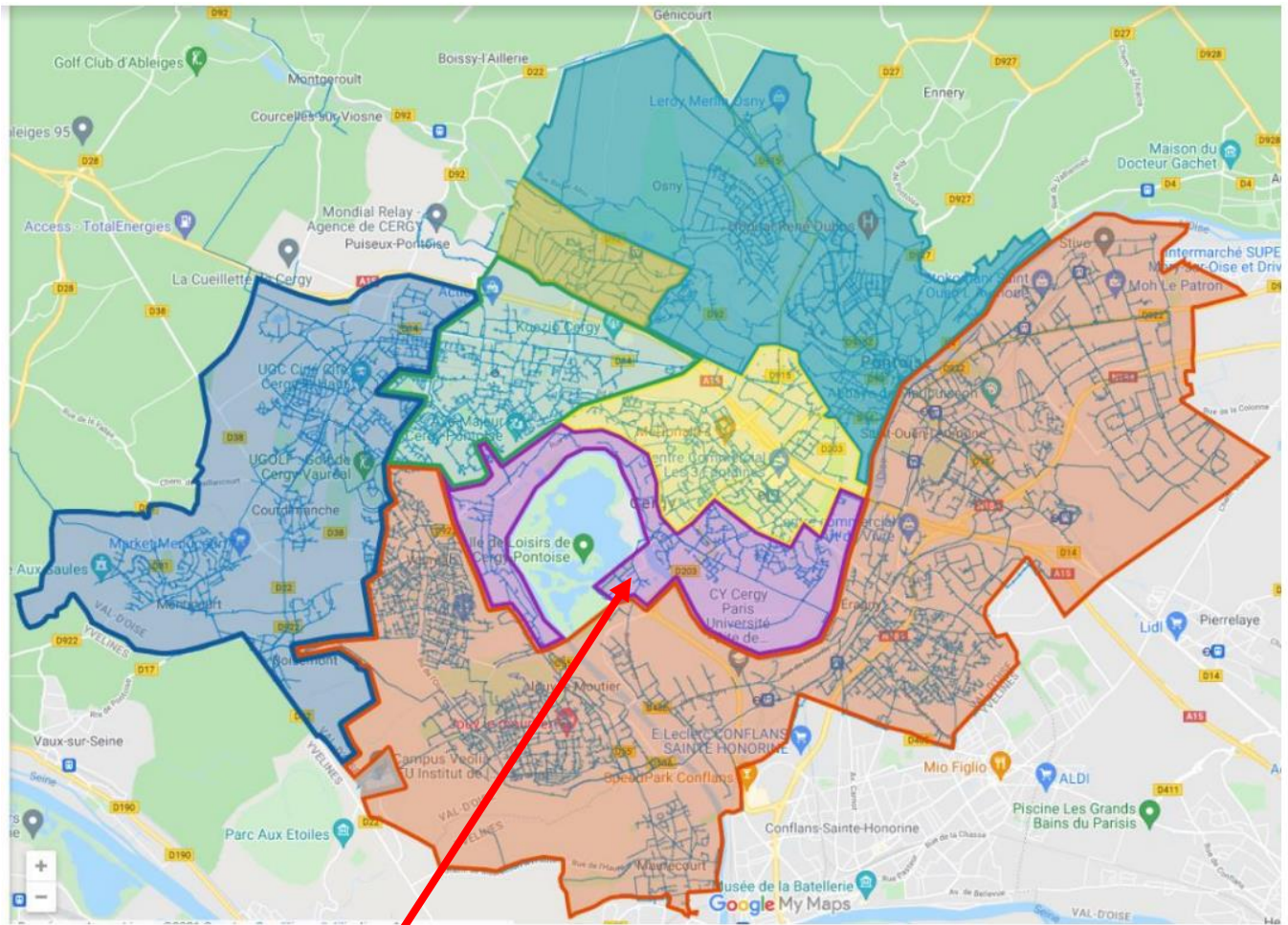
Remarque : le réseau de la CACP est un réseau extrêmement maillé, qui se caractérise par des parcours de l'eau multiples pour un même point de livraison si bien que l'on peut constater des inversions de sens d'écoulement. Sur certains secteurs, plusieurs ressources en eau sont sollicitées pour alimenter le réseau de distribution, induisant une forte variabilité de la dureté au cours de la journée. De ce fait, les plages de dureté définies pour les nouvelles UDI présentées dans la figure ci-après sont des moyennes observées lors de la campagne de mesures. Il est possible sur les secteurs faisant intervenir plusieurs sources d'alimentation que les valeurs constatées soient ponctuellement en dehors de cette plage de dureté.

4.1.3.1 Répartition géographique des différentes Unités de Distribution en 2022



La nouvelle sectorisation

page 107



Les réseaux ci-dessous (ou *Unités de Distribution*) figurent dans les résultats d'analyse 2023 mais on ne retrouve jamais le réseau **CACP Centre** indiqué ci-dessus.

ANDRESY
CACP CERGY-ST CHRIST PUISEUX PONTOISE
CACP EST-SUD
CACP NORD
CACP OUEST
CACP PREFECTURE VILLAGES
JOUY LE MOUTIER ECANCOURT
MAURECOURT
OSNY PIGEONNIER

Ci-dessous les résultats des mesures de TH pour les années 2022 et 2023 faisant apparaître le changement des UDI.

secteur CACP PREFECTURE VILLAGES en 2023

Communes / quartiers	Réseaux	Nom du réseau amont	Date	TH
CERGY/secteur préfecture - JOUY-LE-MOUTIER/secteur village - VAUREAL/secteur village	CACP PREFECTURE VILLAGES	CERGY MELANGE 1+3	30/03/23	45,92
CERGY/secteur préfecture - JOUY-LE-MOUTIER/secteur village - VAUREAL/secteur village	CACP PREFECTURE VILLAGES	CERGY MELANGE 1+3	25/05/23	44,17
CERGY/secteur préfecture - JOUY-LE-MOUTIER/secteur village - VAUREAL/secteur village	CACP PREFECTURE VILLAGES	CERGY MELANGE 1+3	20/07/23	46,52
CERGY/secteur préfecture - JOUY-LE-MOUTIER/secteur village - VAUREAL/secteur village	CACP PREFECTURE VILLAGES	CERGY MELANGE 1+3	14/09/23	45,4
CERGY/secteur préfecture - JOUY-LE-MOUTIER/secteur village - VAUREAL/secteur village	CACP PREFECTURE VILLAGES	CERGY MELANGE 1+3	16/11/23	44,89
CERGY/Cergy Saint Christophe - PUISEUX-PONTOISE - CERGY/secteur nord du bld du port - OSNY/hors secteur le Pigeonnier - PONTOISE - CERGY/secteur préfecture - JOUY-LE-MOUTIER/secteur village - VAUREAL/secteur village	CACP CERGY-ST CHRIST PUISEUX PONTOISE - CACP NORD - CACP PREFECTURE VILLAGES	OSNY RESERVOIR MARCOUVILLE	12/01/23	15,76
CERGY/Cergy Saint Christophe - PUISEUX-PONTOISE - CERGY/secteur nord du bld du port - OSNY/hors secteur le Pigeonnier - PONTOISE - CERGY/secteur préfecture - JOUY-LE-MOUTIER/secteur village - VAUREAL/secteur village	CACP CERGY-ST CHRIST PUISEUX PONTOISE - CACP NORD - CACP PREFECTURE VILLAGES	OSNY RESERVOIR MARCOUVILLE	30/03/23	15,11
CERGY/Cergy Saint Christophe - PUISEUX-PONTOISE - CERGY/secteur nord du bld du port - OSNY/hors secteur le Pigeonnier - PONTOISE - CERGY/secteur préfecture - JOUY-LE-MOUTIER/secteur village - VAUREAL/secteur village	CACP CERGY-ST CHRIST PUISEUX PONTOISE - CACP NORD - CACP PREFECTURE VILLAGES	OSNY RESERVOIR MARCOUVILLE	11/05/23	19,42
CERGY/Cergy Saint Christophe - PUISEUX-PONTOISE - CERGY/secteur nord du bld du port - OSNY/hors secteur le Pigeonnier - PONTOISE - CERGY/secteur préfecture - JOUY-LE-MOUTIER/secteur village - VAUREAL/secteur village	CACP CERGY-ST CHRIST PUISEUX PONTOISE - CACP NORD - CACP PREFECTURE VILLAGES	OSNY RESERVOIR MARCOUVILLE	17/08/23	17,87
CERGY/Cergy Saint Christophe - PUISEUX-PONTOISE - CERGY/secteur nord du bld du port - OSNY/hors secteur le Pigeonnier - PONTOISE - CERGY/secteur préfecture - JOUY-LE-MOUTIER/secteur village - VAUREAL/secteur village	CACP CERGY-ST CHRIST PUISEUX PONTOISE - CACP NORD - CACP PREFECTURE VILLAGES	OSNY RESERVOIR MARCOUVILLE	10/10/23	18,64

